

Министерство энергетики и жилищно-коммунального хозяйства Тверской области

ГБПОУ «Удомельский колледж»

Рассмотрена на заседании  
методического совета ГБПОУ  
«Удомельский колледж»  
Протокол № 3 от 31.08.2021г.

УТВЕРЖДЕНА  
Приказом директора ГБПОУ  
«Удомельский колледж»  
№. 234/1 от 31.08.2021г.

**КОМПЛЕКТ КОНТРОЛЬНО-ОЦЕНОЧНЫХ СРЕДСТВ**  
по учебной дисциплине ОП.05.

**Основы экономики**

программы подготовки квалифицированных рабочих, служащих по  
профессии 15.01.05 Сварщик (ручной и частично механизированной  
сварки (наплавки))

Г. Удомля

2023г.

Комплект контрольно-оценочных средств по учебной дисциплине ОП.05.  
Основы экономики разработан на основе Федерального государственного

образовательного стандарта среднего профессионального образования по профессии 15.01.05 Сварщик (ручной и частично механизированной сварки (наплавки)), утвержденного Приказом Министерства образования и науки РФ от 29.01.2016 № 50, (ред. от 14.09.2016) «Об утверждении федерального государственного образовательного стандарта среднего профессионального образования по профессии 15.01.05 Сварщик (ручной и частично механизированной сварки (наплавки))» и рабочей программы учебной дисциплины.

Организация-разработчик: государственное бюджетное профессиональное образовательное учреждение «Удомельский колледж»

Разработчик: Веселова Е.И., преподаватель дисциплин профессионального цикла

## **СОДЕРЖАНИЕ**

1. Паспорт комплекта контрольно-оценочных средств .....	4
---	---

2. Результаты освоения учебной дисциплины, подлежащие проверке .....	5
3. Оценка освоения учебной дисциплины .....	6
3.1. Формы и методы оценивания .....	6
3.2. Типовые задания для оценки освоения учебной дисциплины .....	6
4. Контрольно-оценочные материалы для итоговой аттестации по учебной дисциплине.....	44
5. Приложения. ....	58

## **1. Паспорт комплекта контрольно-оценочных средств**

Контрольно-оценочные средства (КОС) предназначены для контроля и оценки образовательных достижений обучающихся, освоивших программу учебной дисциплины **ОП.05 Основы экономики** по профессии **15.01.05 Сварщик (ручной и частично механизированной сварки (наплавки))**.

КОС включают контрольные материалы для проведения текущего контроля знаний и промежуточной аттестации.

В результате освоения учебной дисциплины **ОП.05 Основы экономики** обучающийся должен обладать предусмотренными ФГОС по профессии 15.01.05 Сварщик (ручной и частично механизированной сварки (наплавки)) следующими умениями, знаниями, которые формируют профессиональную компетенцию, и общими компетенциями:

Таблица 1.

Умения/знания	Общие и профессиональные компетенции
<p><b>Уметь:</b> У1. Находить и использовать экономическую информацию в целях обеспечения собственной конкурентоспособности на рынке труда</p>	<p>ОК 1. Понимать сущность и социальную значимость своей будущей профессии, проявлять к ней устойчивый интерес. ОК 2. Организовывать собственную деятельность, исходя из цели и способов ее достижения, определенных руководителем.</p>
<p><b>Знать:</b> 31. Общие принципы организации производственного и технологического процесса; 32. Механизмы ценообразования на продукцию, формы оплаты труда в современных условиях; 33. Цели и задачи структурного подразделения, структуру предприятия, основы экономических знаний, необходимых в отрасли</p>	<p>ОК 3. Анализировать рабочую ситуацию, осуществлять текущий и итоговый контроль, оценку и коррекцию собственной деятельности, нести ответственность за результаты своей работы. ОК 4. Осуществлять поиск информации, необходимой для эффективного выполнения профессиональных задач. ОК 5. Использовать информационнокоммуникационные технологии в профессиональной деятельности. ОК 6. Работать в команде, эффективно общаться с коллегами, руководством, клиентами.</p>

## 2. Результаты освоения учебной дисциплины, подлежащие проверке

В результате аттестации по учебной дисциплине осуществляется комплексная проверка следующих умений и знаний, а также динамика формирования общих компетенций:

Таблица 2.

<b>Результаты обучения: умения, знания и общие компетенции</b>	<b>Показатели оценки результата</b>	<b>Форма контроля и оценивания</b>
<b>Уметь:</b>		
У 1. Находить и использовать экономическую информацию в целях обеспечения собственной конкурентоспособности на рынке труда	- Умение находить и использовать экономическую информацию в целях конкурентоспособности и на рынке труда.	Текущий контроль Дифференцированный зачёт
<b>Знать:</b>		
31. Общие принципы организации производственного и технологического процесса	Точность и полнота знаний общих принципов организации производственного и технологического процесса.	Текущий контроль Дифференцированный зачёт
32. Механизмы ценообразования на продукцию, формы оплаты труда в современных условиях	Точность и полнота знаний механизмов ценообразования на продукцию, формы оплаты труда в современных условиях.	Текущий контроль Дифференцированный зачёт
33. Цели и задачи структурного подразделения, структуру предприятия, основы экономических знаний, необходимых в отрасли	Точность и полнота знаний целей и задач структурного подразделения, структуры организации, основы экономических знаний, необходимых в отрасли.	Текущий контроль Дифференцированный зачёт

### **3. Оценка освоения учебной дисциплины:**

#### **3.1. Формы и методы оценивания**

Предметом оценки служат умения и знания, предусмотренные ФГОС по дисциплине **ОП.05 Основы экономики**, направленные на формирование общих и профессиональных

компетенций. Формой аттестации по учебной дисциплине является дифференцированный зачёт.

**3.2. Типовые задания для оценки освоения учебной дисциплины  
ОП.05 Основы экономики по профессии 15.01.05 Сварщик (ручной и  
частично механизированной сварки (наплавки))**

<b>Контрольно-оценочные средства для проведения текущего контроля</b>
---

**1. Перечень примерных вопросов теоретических знаний**

**Раздел 1. Общие вопросы экономики в отрасли**

**Тема 1.1. Рыночная организация хозяйства**

1. Для чего нужна экономическая деятельность?
2. С какими видами рыночной деятельности вы сталкивались в своей повседневной жизни?
3. Что означает состояние равновесия между спросом и предложением?
4. Какие факторы и каким образом влияют на спрос и предложение?
5. Объясните суть конкуренции между производителями. Используя закон спроса и предложения, объясните, как связаны конкуренция и цены на товары и услуги.
6. Что продают и покупают на рынках государство, потребительские домохозяйства, фирмы?
7. В чем состоит суть монополистической конкуренции на рынке?
8. Назовите основные причины инфляции. Чем она опасна для экономики?
9. Может ли быть инфляция выгодной? Если да, то для кого?
10. Дайте оценку трудовых ресурсов страны
11. Назовите главные признаки труда. Какой результат деятельности следует считать полезным?
12. Охарактеризуйте труд как фактор производства.

**Тема 1.2. Производственное предприятие в условиях рыночной экономики**

1. Почему мы называем предприимчивость четвёртым фактором производства?
2. Кратко изложите сущность предпринимательства
3. Раскройте содержание современных форм предпринимательской деятельности в России
4. В чём состоят сущность и особенности организационно-правовых форм хозяйствования?
5. Чем отличается ограниченная ответственность от неограниченной?

6. Перечислите основные отличия коммерческих организаций от некоммерческих?
7. Кто может быть учредителем акционерного общества?
8. Перечислите, что может быть вкладом в уставной капитал хозяйственных обществ?
9. Кто принимает решение о регистрации новых фирм и как происходит регистрация?
10. Покажите схематично порядок ликвидации юридического лица.
11. Что такое бизнес-план предприятия
12. Перечислите разделы бизнес-плана
13. На какой срок составляется бизнес-план?
14. В каких целях составляется бизнес-план?

### **Тема 1.3. Организация производства и технологический процесс**

1. Чем отличаются общая производственная и организационная структуры предприятия; их характеристика.
2. Дайте характеристику структурных подразделений предприятия.
3. Каковы отличительные особенности различных типов производства? 4. Какие существуют виды производственной мощности предприятия и факторы ее определяющие?
5. Каковы правила расчета производственной мощности предприятия?
6. Что такое производственная программа предприятия и этапы ее формирования?
7. Назовите показатели производственной программы.
8. Что такое «ведущее звено» и «узкое место при расчете производственной мощности»?
9. Что включают в состав товарной продукции предприятия?

### **Тема 1.4. Кадры предприятия и производительность труда**

1. Какие категории работающих входят в промышленно-производственный персонал предприятия?
2. Что понимается под профессией и специальностью?
3. Каковы функции менеджмента на предприятии?
4. Какие элементы включает в себя управление персоналом?
5. Какие структурные подразделения осуществляют управление персоналом?
6. Какими методами определяется численность основных и вспомогательных рабочих?
7. Как определяется численность служащих?
8. Перечислите основные этапы подбора кандидатов.
9. Какие направления выбытия работников вы знаете?
10. Что характеризует производительность труда?
11. Назовите виды трудоемкости продукции предприятия.
12. Как соотносятся между собой выработка и трудоёмкость?

13. Как классифицируются резервы снижения трудоёмкости? 14. Что входит в затраты предприятия на рабочую силу?

### **Тема 1.5. Оплата труда работников на предприятии**

1. Раскройте содержание тарифной системы оплаты труда.
2. Из каких элементов состоит фонд заработной платы предприятия?
3. Что понимается под организацией зарплаты на предприятии?
4. Каковы системы стимулирования труда работников предприятия; отечественный и зарубежный опыт?
5. Что такое сдельная расценка; сущность и методы расчета?
6. Перечислите виды доплат и надбавок в оплате труда работников.
7. Какая информация содержится в ТКС?
8. Что определяет квалификацию работника?

## **Раздел 2. Механизм ценообразования на продукцию предприятия**

### **Тема 2.1. Издержки производства и прибыль предприятия**

1. Какие существуют способы распределения затрат на конкретные виды продукции?
2. Перечислите основные направления и источники снижения себестоимости.
3. Назовите виды прибыли предприятия и показатели рентабельности.
4. Каков порядок формирования и распределения прибыли предприятия?
5. Назовите основные направления повышения прибыли и рентабельности на предприятии.
6. Как определяется точка безубыточности и ее графическая интерпретация?
7. Какие элементы входят в состав сметы затрат на производство?
8. Что такое маржинальный доход?
9. Что относится к косвенным расходам в себестоимости продукции?
10. Какие фонды специального назначения могут создавать предприятия из чистой прибыли?

### **Тема 2.2. Порядок формирования и установления цен на продукцию**

1. Какие этапы включает в себя установление цены?
2. На основе чего определяется оптимальная цена реализации продукции предприятия?
3. Назовите методы ценообразования. 4. Как формируется договорная цена?
5. Что такое закупочная цена?
6. Назовите два способа формирования аукционной цены



7. В чем отличие командно-административного и рыночного ценообразования?
8. На какую продукцию устанавливаются тарифы?
9. Какие виды рыночных цен действуют в РФ?
10. Приведите примеры ценовой конкуренции
11. Из каких составляющих складывается розничная цена?
12. В чём заключается сущность метода ценообразования «средние издержки +прибыль»?
13. Как формируется биржевая цена?
14. Как связана цена на готовую продукцию и прибыль предприятия?

## **КРИТЕРИИ ОЦЕНКИ ТЕОРЕТИЧЕСКИХ ЗНАНИЙ**

### **Критерии оценки знаний и умений по пятибалльной системе**

Результаты обучения должны соответствовать ФГОС, общим задачам дисциплины и требованиям к его усвоению. Результаты обучения оцениваются по пятибалльной системе.

При оценке следует учитывать следующие качественные показатели ответов:

- Глубина ответа – соответствие требуемым теоретическим обобщениям.
- Осознанность ответа - соответствие требуемым в программе умениям применять полученную информацию.
- Полнота ответа – соответствие объему программы.

При оценке учитывается число и характер ошибок - существенные или несущественные. Существенные ошибки связаны с недостаточной глубиной и осознанностью ответа. Несущественные ошибки определяются неполнотой ответа. К ним можно отнести оговорки, описки, допущенные по невнимательности.

## **КРИТЕРИИ ОЦЕНКИ УСТНОГО И ПИСЬМЕННОГО ОТВЕТА**

### **Оценка «5»**

- Ответ полный и правильный на основании изученных теорий;
- Материал изложен в определенной логической последовательности, литературным языком;
  - ✓ Ответ самостоятельный.

### **Оценка «4»**

- Ответ полный и правильный на основании изученных теорий;
- Материал изложен в определенной логической последовательности, при этом допущены 2-3 несущественные ошибки, исправленные по требованию преподавателя.

### **Оценка «3»**

- излагается материал неполно и допускаются неточности в определении понятий или формулировке правил; недостаточно глубоко и доказательно представляются суждения и

приводятся примеры; излагается материал непоследовательно и допускаются ошибки в языковом оформлении излагаемого.

Оценка «2»

- При ответе обнаружено непонимание студентом основного содержания учебного материала или допущены существенные ошибки, которые студент не может исправить при наводящих вопросах преподавателя или ответ отсутствует.

<p style="text-align: center;"><b>2. Контрольно-оценочные средства для проведения текущего контроля в форме тестовых работ</b></p>
--

## **Раздел 1. Общие вопросы экономики в отрасли**

### **Тема 1.1. Рыночная организация хозяйства**

#### **Вариант 1**

1. Главным признаком различия экономических систем является:
  - а) степень вмешательства государства в экономику
  - б) уровень развития производства
  - в) уровень доходов населения
2. Важнейшим условием успешности рыночной экономики является:
  - а) стабильность цен
  - б) многообразие форм собственности
  - в) постоянный рост объемов производства
3. Об экстенсивном характере развития хозяйства свидетельствует:
  - а) улучшение организации труда и производства
  - б) использование новейших технологий
  - в) увеличение объемов потребляемого сырья, материалов и других ресурсов
4. Если экономика вошла в фазу спада, то государство должно:
  - а) понизить налоги
  - б) увеличить продажу ценных бумаг
  - в) продать ранее выпущенные облигации
5. Укажите неверный признак рыночной экономики:
  - а) основной является частная собственность
  - б) большую роль играет конкуренция

- в) государство назначает цены
6. Чем, в первую очередь, различаются рыночная, командная, смешанная экономическая системы:
- а) качеством производимой продукции
  - б) способами регулирования экономики
  - в) уровнем развития факторов производства
7. Для достижения успеха в условиях рыночной экономики производитель товаров и услуг должен:
- а) заниматься благотворительностью
  - б) увеличивать штат работников
  - в) повышать эффективность производства
8. Государство в рыночной экономике оказывает следующее влияние:
- а) поддерживает конкуренцию товаропроизводителей
  - б) определяет вид, качество и объем продукции для конкретного производителя
  - в) устанавливает цены на продукцию
9. Основой любой экономической системы является:
- а) форма правления
  - б) форма собственности
  - в) факторы производства
10. Основным признаком командной экономики является:
- а) многообразие форм собственности на средства производства
  - б) производство товаров в соответствии с государственным планом
  - в) наличие экономической самостоятельности товаропроизводителей
11. Тип рынка, который определяет цены, а продавцы и покупатели вынуждены принимать их как данное, называется: а) конкурентным
- б) плановым
  - в) несовершенным
12. К признакам рынка не относится:
- а) нерегулируемый спрос
  - б) нерегулируемое налогообложение
  - в) нерегулируемая цена
13. В условиях рыночной экономики по мере увеличения цены объём спроса: а) уменьшается
- б) увеличивается
  - в) остаётся прежним
14. Верны ли следующие суждения о рынке:

1. Признаком конкурентного рынка является регулируемый государством доступ на рынок производителя товаров и услуг.
2. Признаком конкурентного рынка являются регулируемые местными органами власти спрос и предложение. а) только 1  
б) только 2  
в) оба верны  
г) нет верного ответа

15. Верны ли следующие суждения о конкурентном рынке:

1. Признаком конкурентного рынка является неограниченное число участников.
2. Признаком конкурентного рынка являются регулируемые государством цены. а) только 1  
б) только 2  
в) оба верны  
г) нет верного ответа

## Вариант 2

1. Какое положение из приведённых не относится к характеристике рыночной экономики: а) государство вмешивается в экономику в минимальной степени и только с помощью правовых норм  
б) главным механизмом экономики является регулирование цен  
в) господствующее положение занимает частная собственность
2. Соперничество между продавцами и покупателями за право наилучшего применения имеющихся у них экономических ресурсов: а) кооперация  
б) монополия  
в) конкуренция

3. Верны ли следующие суждения о рыночной экономике:

1. В рыночной экономике господствующее положение занимает частная собственность.
  2. Главным механизмом рыночной экономики является регулирование цен. а) только 1  
б) только 2  
в) оба верны  
г) нет верного ответа
4. Отметьте положение, характерное для командной экономики:
- а) потребитель сам решает, что и сколько покупать
  - б) производитель сам решает, что и как производить
  - в) жёсткое регулирование государством производства, обмена и распределения

5. Верны ли следующие суждения о рыночной экономике:

1. Для рыночной экономики характерно преобладание натурального хозяйства.
2. Для рыночной экономики характерно строгое государственное планирование производства всех видов товаров. а) только 1  
б) только 2  
в) оба верны  
г) нет верного ответа

6. Механизм, учреждение, действие, которые служат сведению покупателя и продавца и обеспечению обменной операции: а) рынок

- б) спрос
- в) цена

7. Координатор всей рыночной экономики, согласовывающий решения продавцов и покупателей на рынке: а) рынок

- б) цена
- в) спрос

8. Конкретные товары и услуги, которые потребитель выбирает и за которые он готов платить определенную цену: а) рынок

- б) цена
- в) спрос

9. Один из признаков конкурентного рынка:

- а) регулируемый доступ на рынок для покупателей товаров
- б) неограниченное число участников рынка
- в) регулируемый доступ на рынок для производителей товаров 10.

Один из признаков конкурентного рынка:

- а) регулируемый доступ на рынок для производителей товаров
- б) регулируемый государством спрос
- в) нерегулируемая цена, устраивающая спрос и предложение

11. Один из признаков конкурентного рынка:

- а) регулируемый доступ на рынок для покупателей товаров
- б) мобильность трудовых и финансовых ресурсов
- в) регулируемый государством спрос

12. К постоянным затратам относит(ят)ся:

- а) административные расходы
- б) налог на добавленную стоимость
- в) стоимость материалов

13. Дисбаланс спроса и предложения, а также нарушение других пропорций национального хозяйства, проявляющееся в росте цен, называется: а) дестабилизацией  
б) стагнацией  
в) инфляцией
14. Финансовая нестабильность – это ситуация, которая характеризуется: а) неплатежами  
б) высокой ликвидностью  
в) долгосрочными обязательствами
15. К внешним рискам относят риски, связанные с:  
а) иммиграционной политикой  
б) экономической ситуацией в обществе  
в) глобальным потеплением

## **Тема 1.2. Производственное предприятие в условиях рыночной экономики**

### **Вариант 1**

1. Какой из этапов в процессе создания предприятия является определяющим?  
а) выбор места расположения предприятия  
б) изучение рынка, на удовлетворение потребностей которого нацелено предприятие  
в) изготовление печатей  
г) разработка учредительных документов
2. Как называется коммерческая организация, участники которого в соответствии с заключенным между ними договором занимаются предпринимательской деятельностью от имени данной организации и несут при недостаточности имущества солидарную ответственность по его обязательствам всем принадлежащим им имуществом? а) открытое акционерное общество  
б) закрытое акционерное общество  
в) общество с дополнительной ответственностью  
г) общество с ограниченной ответственностью  
д) полное товарищество
3. Как называется коммерческая организация, уставный фонд которой разделен на определенное число акций, а акционеры имеют право свободно отчуждать свои акции неограниченному кругу лиц, само общество имеет право на открытую подписку выпускаемых акций и свободную их продажу? а) открытое акционерное общество  
б) закрытое акционерное общество  
в) общество с дополнительной ответственностью  
г) общество с ограниченной ответственностью  
д) унитарное предприятие

4. Как называется коммерческая организация, уставный фонд которой разделен на определенное количество акций, отчуждение которых может иметь место только с согласия всех акционеров либо ограниченному кругу лиц? а) открытое акционерное общество  
б) закрытое акционерное общество  
в) общество с дополнительной ответственностью  
г) общество с ограниченной ответственностью  
д) полное товарищество
5. Как называется коммерческая организация, уставный фонд которой разделен на доли между участниками. Участники не отвечают по обязательствам общества, а риск по убыткам общества несут в пределах стоимости, внесенных в уставный фонд вкладов? а) открытое акционерное общество  
б) закрытое акционерное общество  
в) общество с дополнительной ответственностью  
г) общество с ограниченной ответственностью  
д) полное товарищество
6. Как называется коммерческая организация, уставный фонд которой разделен на доли между участниками, определённые учредительными документами. Участники несут субсидиарную ответственность по обязательствам общества в пределах, определённых учредительными документами  
а) открытое акционерное общество  
б) закрытое акционерное общество  
в) общество с дополнительной ответственностью  
г) общество с ограниченной ответственностью  
д) унитарное предприятие
7. Как называется коммерческая организация, в которой наряду с полными товарищами имеется один или несколько участников-вкладчиков, которые несут риск убытков, связанных с деятельностью организации в пределах сумм вносимых ими вкладов? а) производственный кооператив  
б) закрытое акционерное общество  
в) общество с дополнительной ответственностью  
г) коммандитное товарищество  
д) полное товарищество
8. Как называется коммерческая организация, основанная на имущественных паевых взносах участников, их личном трудовом участии в деятельности и субсидиарной ответственности по обязательствам организации, установленных уставом в пределах не меньше величины получаемого им в данной организации годового дохода? а) производственный кооператив  
б) закрытое акционерное общество

в) общество с дополнительной ответственностью г) командитное товарищество д) полное товарищество

9. Как называется коммерческая организация, не наделённая правом собственности на закреплённое за ней имущество, у которой есть один собственник – физическое или юридическое лицо?

- а) производственный кооператив
- б) закрытое акционерное общество
- в) общество с дополнительной ответственностью
- д) унитарное предприятие

10. Как называется акция, позволяющая получать доход в виде заранее фиксированной суммы и в случае ликвидации акционерного общества владельцы этих акций получают выплаты в первую очередь.

- а) привилегированная
- б) именная
- в) на предъявителя
- г) простая
- д) золотая

11. Продолжите фразу «Акции должны быть обеспечены...»

- а) имуществом
- б) валютой
- в) юридическим оформлением
- г) акционерами

12. Дайте название капиталу акционерного общества, который состоит из номинальной стоимости акций, приобретенных акционерами, и определяет минимальный размер имущества общества, гарантирующий интересы его кредиторов. а) уставный

- б) балансовый
- в) первоначальный
- г) стартовый
- д) собственный

13. Как классифицируются предприятия по степени концентрации?

- а) крупные акционерные общества и унитарные предприятия
- б) малые, средние, крупные
- в) коммерческие и некоммерческие
- г) совместные и иностранные
- д) специализированные и неспециализированные

14. Как классифицируются предприятия по целям деятельности?



- а) акционерные общества и унитарные предприятия
- б) малые, средние, крупные
- в) коммерческие и некоммерческие
- г) совместные и иностранные

15. Как классифицируются предприятия по участию иностранного капитала?

- а) акционерные общества и унитарные предприятия
- б) малые, средние, крупные
- в) коммерческие и некоммерческие
- г) совместные и иностранные

16. Как классифицируются предприятия по организационно-правовым формам? а) средние, крупные

- б) коммерческие и некоммерческие
- в) акционерные общества, производственный кооператив, унитарные предприятия г)
- совместные и иностранные

## Вариант 2

1. Что является основным учредительным документом акционерного общества? а) устав

- б) учредительный договор
- в) акция
- г) коллективный договор

2. Как называется установленная в законодательном порядке процедура легализации деятельности субъектов хозяйствования? а) организационное оформление

- б) государственная регистрация
- в) ликвидация
- г) лицензирование

3. Как называется юридическое лицо, уставный фонд которого состоит из доли иностранного инвестора и доли отечественных партнеров — физических и (или) юридических лиц? а) зарубежное предприятие

- б) иностранное предприятие
- в) совместное предприятие
- г) коллективное предприятие

4. Как называется ценная бумага, свидетельствующая о вкладе ее владельца в уставный фонд акционерного общества, и дающая право ее владельцу на участие в управлении и получении доли прибыли? а) сертификат

- б) акция

- в) дивиденды
- г) расписка
- д) лицензия

5. Какими могут быть акции?

- а) простыми и привилегированными
- б) простыми и золотыми
- в) простыми и контрольными
- г) простыми и именными

6. Процесс восстановления устойчивой платежеспособности и финансового оздоровления предприятия, предусматривающий переход права собственности, изменение договорных обязательств, реорганизацию, реструктуризацию или оказание финансовой поддержки, называется... а) санацией

- б) банкротством
- в) приватизацией
- г) разгосударствлением
- д) ликвидацией

7. Если все акции окажутся у одного участника, то общество может быть ликвидировано или преобразовано в...

- а) в унитарное предприятие
- б) в производственный кооператив
- в) в товарищество

8. Какими по форме в РБ бывают унитарные предприятия?

- а) государственные и частные
- б) республиканские и муниципальные
- в) коммунальные и федеральные
- г) только государственные д) только частные

9. К субъектам внешней макросреды функционирования предприятия относятся... а) поставщики и покупатели

- б) государственные органы управления, местные органы власти и общественные организации
- в) деловые партнеры и конкуренты
- г) рыночная инфраструктура

10. Выберите перечень всех субъектов внешней микросреды по отношению к производителю.

- а) поставщики, потребители, деловые партнеры, конкуренты
- б) поставщики, потребители, государственные органы управления
- в) деловые партнеры, конкуренты, местные органы власти
- г) поставщики

д) все ответы верны

11. Как называется объединение по договору коммерческих организаций в целях координации их предпринимательской деятельности, а также представления и защиты общих имущественных интересов? а) ассоциация

б) концерн

в) холдинговая компания

г) союз

12. Как называется юридическое лицо любой организационно-правовой формы, в состав имущества, которого входят акции в имуществе иных юридических лиц, обеспечивающие ему право принятия или отклонения решений? При объединении юридических лиц данной формы они сохраняют статус юридического лица, но теряют экономическую самостоятельность. а) ассоциация

б) концерн

в) ФПГ

г) холдинг.

13. Как называется механизм взаимодействия государства и частных субъектов хозяйствования, направленных на реализацию различных проектов в сферах, которые представляют особый интерес для общества и традиционно осуществляются государством? а) приватизация

б) франчайзинг

в) акционирование

г) государственно-частное партнерство

14. Как называется самостоятельная, инициативная деятельность граждан, направленная на получение прибыли или личного дохода и осуществляемая от своего имени, на свой риск и под свою имущественную ответственность? а) экономическая

б) торговая

в) производственная

г) предпринимательская

15. Укажите основную цель функционирования предприятия в рыночных условиях:

а) получение прибыли и ее максимизация

б) повышение заработной платы работников

в) выход на мировой рынок

г) максимальное удовлетворение общественных потребностей

д) совершенствование производственной структуры предприятия

е) внедрение новой техники и технологии

16. Какая экономическая категория характеризуется следующим определением: «Самостоятельный хозяйствующий субъект, созданный в порядке, установленном законом, для производства продукции, выполнения работ и оказания услуг в целях удовлетворения общественных потребностей и получения прибыли»: а) сектор экономики;
- б) предприятие;
  - в) цех;
  - г) объединение;
  - д) концерн

### **Тема 1.3. Организация производства и технологический процесс**

#### **Вариант 1**

1. Предприятие характеризуется единствами:
- а) производственное, организационное, экономическое
  - б) производственное, экономическое, плановое
  - в) экономическое, отчетное, экономическое
2. Самостоятельный хозяйственный субъект, созданный для производства продукции - это: а) цех
- б) предприятие
  - в) служебное помещение
3. Предприятие выполняет функции:
- а) производственную, коммерческую, учетную
  - б) коммерческую, плановую, учетную
  - в) производственную, коммерческую, социальную
4. Экономическое единство характеризуется наличием:
- а) бизнес-плана, баланса, системой учета и отчетности
  - б) системой учета и отчетности, прибыльности, точности
  - в) баланса, бизнес-плана
5. Организационное единство характеризуется наличием:
- а) трудового коллектива
  - б) руководителя и трудового коллектива
  - в) системы управления
6. Производственное единство характеризуется:
- а) средствами производства и рабочей силой
  - б) средствами труда и рабочей силой

в) средствами производства

7. По отраслевому признаку предприятия делятся на:

- а) в сфере материального производства
- б) в сфере услуг
- в) в сфере труда

8. По количеству производимой продукции предприятия бывают:

- а) многопрофильные
- б) специальные
- в) передовые

9. Выделяют три типа производственной структуры:

- а) предметная, технологическая, смешанная
- б) технологическая, затратная, учетная
- в) предметная, сметная, техническая

10. Цехи подразделяются на:

- а) основные, вспомогательные, побочные
- б) основные, структурные, правильные
- в) технические, основные, вспомогательные

11. Состав подразделений предприятия, их взаимосвязь в процессе производства – это:

- а) производственная структура предприятия
- б) цех
- в) побочное производство

12. Производственная структура зависит от:

- а) масштабов производства, назначение готовой продукции, технологического процесса
- б) масштабов производства, назначение готовой продукции
- в) технической оснащенности и производственной площади

13. Постадийное превращение сырья и материалов готовую продукцию – это:

- а) производственные цеха
- б) производственный процесс
- в) основное производство

14. Производственные процессы бывают:

- а) основные и вспомогательные
- б) основные и накладные
- в) технические и экономические

15.Производственный процесс подразделяется на множество:

- а) операций
- б) составных частиц
- в) готовых изделий

16.Элементарное действие, направленное на преобразование предмета труда и получение заданного продукта - это: а) операция

- б) конструкция
- в) цех

17.Операции, выполняемые вручную называются:

- а) машинные
- б) ручные
- в) аппаратные

### **Вариант 2**

1.Операции, выполняемые при помощи машин и механизмов, но и при участии рабочего: а) ручные

- б) машинные
- в) машинно-ручные

2.Операции, протекающие в специальных агрегатах называются:

- а) аппаратные
- б) агрегатные
- в) ручные

3.Законченный круг производственных операций при изготовления изделия- это:

- а) производственный процесс
- б) производственный цикл
- в) побочное производство

4.Продолжительность производственного цикла измеряется:

- а) в днях, часах, минутах
- б) в минутах, тоннах
- в) в масштабах предприятия

5.При основной операции предмет обработки:

- а) не меняет свои формы
- б) меняет свои формы, размеры, качественные характеристики
- в) количественные и качественные измерители

6. Вспомогательные операции обеспечивают:

- а) нормальные протекания и выполнение основных операций
- б) структурные изменения
- в) транспортировку продукции

7. Функция предприятия, позволяющая формировать финансовые ресурсы, называется: а) социальная

- б) административная
- в) финансово-кредитная

8. Органы управления - это:

- а) подразделение предприятия, выполняющее техническую, экономическую, конструкторскую и другие функции
- б) структурное подразделение, осуществляющее вопросы организации, управление и контроля деятельности предприятия
- в) создают условия для сотрудников предприятия

9. Функциональные отделы - это:

- а) подразделение предприятия, выполняющее техническую, экономическую, конструкторскую и другие функции
- б) структурное подразделение, осуществляющее вопросы организации, управление и контроля деятельности предприятия
- в) создают условия для сотрудников предприятия

10. Цех - это:

- а) подразделение предприятия, выполняющее техническую, экономическую, конструкторскую и другие функции
- б) структурное подразделение, осуществляющее вопросы организации, управление и контроля деятельности предприятия
- в) административная обособленная часть предприятия, коллектив которой выполняет не посредственно установленное производственное задание

11. Прочие организации - это:

- а) структурное подразделение, осуществляющее вопросы организации, управление и контроля деятельности предприятия
- б) административная обособленная часть предприятия, коллектив которого выполняет не посредственно установленное производственное задание
- в) создают условия для сотрудников предприятия

12. Основные цехи -

- а) производят продукцию характеризующую профиль деятельности данного предприятия

- б) изготавливают тару, упаковочный материал, выполняют работу по упаковке, отправке потребителю
- в) производят переподготовку отходов основного производства

#### 13. Вспомогательные цехи-

- а) производят продукцию характеризующую профиль деятельности данного предприятия
- б) изготавливают тару, упаковочный материал, выполняют работу по упаковке, отправке потребителю
- в) создают условия, способствуют процессу производства

#### 14. Обслуживающие цехи-

- а) производят продукцию характеризующую профиль деятельности данного предприятия
- б) хозяйства и цехи- организуются для обслуживания основных и вспомогательных цехов
- в) создают условия, способствуют процессу производства

#### 15. Побочные цехи-

- а) производят продукцию характеризующую профиль деятельности данного предприятия
- б) изготавливают тару, упаковочный материал, выполняют работу по упаковке, отправке потребителю
- в) производят переработку отходов основного производства

#### 16. Подсобные цеха-

- а) производят продукцию характеризующую профиль деятельности данного предприятия
- б) изготавливают тару, упаковочный материал, выполняют работу по упаковке, отправке потребителю
- в) производят переподготовку отходов основного производства

### **Вариант 3**

#### 1. Выделяют три типа производственной структуры:

- а) предметная, технологическая, смешанная
- б) технологическая, затратная, учетная
- в) предметная, сметная, техническая

#### 2. Цехи подразделяются на:

- а) основные, вспомогательные, побочные
- б) основные, структурные, правильные
- в) технические, основные, вспомогательные

#### 3. Состав подразделений предприятия, их взаимосвязь в процессе производства –это:

- а) производственная структура предприятия
- б) цех



в) побочное производство

4.Производственная структура зависит от:

- а) масштабов производства, назначение готовой продукции, технологического процесса
- б) масштабов производства, назначение готовой продукции
- в) технической оснащенности и производственной площади

5.Постадийное превращение сырья и материалов готовую продукцию-это:

- а) производственные цеха
- б) производственный процесс
- в) основное производство

6.Производственные процессы бывают:

- а) основные и вспомогательные
- б) основные и накладные
- в) технические и экономические

7.Производственный процесс подразделяется на множество:

- а) операций
- б) составных частиц
- в) готовых изделий

8.Элементарное действие, направленное на преобразование предмета труда и получение заданного продукта - это: а) операция

- б) конструкция
- в) цех

9.Операции, выполняемые в ручную называются:

- а) машинные
- б) ручные
- в) аппаратные

10.Операции, выполняемые при помощи машин и механизмов, но и при участии рабочего: а) ручные

- б) машинные
- в) машинно-ручные

11.Операции, протекающие в специальных агрегатах называются:

- а) аппаратные
- б) агрегатные
- в) ручные

12. Законченный круг производственных операций при изготовления изделия- это:

- а) производственный процесс
- б) производственный цикл
- в) побочное производство

13. Продолжительность производственного цикла измеряется:

- а) в днях, часах, минутах
- б) в минутах, тоннах
- в) в масштабах предприятия

14. При основной операции предмет обработки:

- а) не меняет свои формы
- б) меняет свои формы, размеры, качественные характеристики
- в) количественные и качественные измерители

15. Вспомогательные операции обеспечивают:

- а) нормальные протекания и выполнение основных операций
- б) структурные изменения
- в) транспортировку продукции

16. Производственный цикл-

- а) промежуток между двумя обращениями процессора к внешнему по отношению к нему устройству
- б) законченный круг производственных операций при изготовлении изделий
- в) представляет собой определенный период времени, в течении которого инновация обладает активной жизненной силой и приносит производителю и/или продавцу прибыль или другую реальную выгоду.

## **Тема 1.4. Кадры предприятия и производительность труда**

### **Вариант 1**

1. К промышленно - производственному персоналу относятся:

- а) работники, которые непосредственно связаны с производством
- б) работники, которые непосредственно не связаны с производством
- в) работники, которые организуют процесс управление предприятием

2. К непромышленному персоналу относятся:

- а) работники столовой, медпункта
- б) работники бухгалтерии

в) основные рабочие

3. Все работники предприятия делятся на

- а) промышленно-производственный и непромышленный персонал
- б) непромышленный и основной персонал
- в) руководителей и служащих

4. Работники, которые выполняют функцию технического, экономического и других назначений называются

- а) руководители
- б) специалисты
- в) служащие

5. К промышленно-производственному персоналу не относятся следующие категории работников

- а) работники основного цеха и т.д.
- б) рабочие, специалисты, служащие
- в) работники базы отдыха и столовой

6. Работники, находящиеся на рабочем месте и выполняющие установленные функции – это

- а) явочная численность
- б) списочная численность
- в) среднесписочная численность

7. Все работники, принятые на постоянную работу на срок один день и более – это

- а) среднесписочная численность
- б) списочная численность
- в) администрация

8. Рабочие делятся на:

- а) основных и вспомогательных
- б) основных и руководящих
- в) вспомогательных и активных

9. Количество единиц оборудования, которое должен обслуживать рабочий или бригада за единицу времени – это

- а) норма обслуживания
- б) норма выработки
- в) норма численности

10. Списочная численность работников – это

- а) численность работников в цехе
  - б) численность работников списочного состава на определенное число отчетного периода
  - в) численность, находящихся на работе
11. Работники, осуществляющие функции счетно-бухгалтерские, статистические, делопроизводственные – это
- а) служащие
  - б) специалисты
  - в) рабочие
12. Количество продукции, которое должно быть выработано рабочим или бригадой за единицу времени – это
- а) норма численности
  - б) норма выработки
  - в) трудоемкость
13. Понятие «выработка» включает
- а) меру количество затрачиваемого труда
  - б) количество произведенной продукции за единицу времени
  - в) затраты живого труда на производство единицы продукции

## **Вариант 2**

1. Показателями производительности труда является
- а) выработка и трудоемкость
  - б) выработка и материалоемкость
  - в) фондоёмкость и трудоёмкость
2. Методы измерения производительности труда:
- а) стоимостной, трудовой, натуральный
  - б) ритмичный, трудовой, стоимостной
  - в) относительный и абсолютный
3. Количество продукции, произведенной в единицу рабочего времени характеризует: а) трудовое время
- б) трудоемкость
  - в) выработка
4. Производительность труда устанавливает количественные отношения между:
- а) затратами времени и количеством произведенной продукции
  - б) затратами времени и численностью
  - в) затратами времени и ритмичностью продукции

5. Выработка бывает:
- а) среднечасовая, среднедневная, среднегодовая
  - б) среднечасовая, среднедневная, абсолютная
  - в) среднегодовая, переменная, среднечасовая
6. Величина обратная выработке – это
- а) фондоемкость
  - б) затраты живого труда
  - в) трудоемкость
7. Трудоемкость бывает:
- а) технологическая, полная, трудоемкость обслуживания и управления
  - б) трудоемкость управления и обслуживания
  - в) техническая, полная, технологическая
8. Трудоемкость, которая включает затраты труда основных рабочих называется а) полная
- б) технологическая
  - в) ритмичная
9. Трудоемкость, которая включает затраты труда всех категорий работников называется а)
- технологическая
  - б) полная
  - в) трудоемкость обслуживания
10. Стоимостной метод измерения производительности труда измеряется
- а) в натуральных измерителях
  - б) в денежных измерителях
  - в) в абсолютных величинах
11. От уровня производительности труда зависят показатели работы предприятия:
- а) доход, объем выпуска, заработная плата
  - б) доход и численность
  - в) объем выпуска и уровень квалификации
12. Величина, определяющая сколько времени потребуется для производства единицы продукции – это
- а) выработка
  - б) трудоемкость
  - в) фондовооруженность

13. Наиболее распространенным методом измерения производительности труда является: а) трудовой  
б) стоимостной  
в) натуральный

## **Тема 1.5. Оплата труда работников на предприятии**

### **Вариант 1**

1. Не относится к разновидностям заработной платы:
- а) повременно-премиальная
  - б) аккордная
  - в) бестарифная
2. Понятие «сдельная расценка» включает в себя:
- а) оплату труда за единицу рабочего времени
  - б) оплата труда за 1 час
  - в) размер оплаты труда за единицу выработанной доброкачественной продукции
3. Для сдельной формы оплаты труда характерна оплата труда в соответствии:
- а) с количеством изготовленной продукции
  - б) с количеством отработанной продукции
  - в) с должностным окладом
4. Повременная форма оплаты труда предусматривает оплату труда в соответствии с количеством:
- а) изготовленной продукции
  - б) фактически отработанным временем
  - в) оказанных услуг
5. Тарифная система оплаты труда рабочих включает:
- а) тарифные сетки и ставки
  - б) премиальные положения и должностные оклады
  - в) тарифные ставки, тарифные сетки, тарифно-квалификационный справочник
6. Тарифный разряд определяет:
- а) опыт работы
  - б) уровень квалификации работника
  - в) уровень квалификации и сложность выполняемой работы

7. Прямая сдельная заработная плата определяется исходя из:
- а) количества времени и расценки
  - б) количества продукции и тарифной ставки
  - в) количества продукции и сдельной расценки за единицу продукции
8. Тарифная ставка характеризует:
- а) размер оплаты труда за единицу рабочего времени
  - б) выпуск продукции
  - в) размер оплаты труда за отработанное время
9. Тарифная сетка представляет собой:
- а) совокупность тарифных разрядов и тарифных коэффициентов
  - б) совокупность тарифных ставок по разрядам
  - в) совокупность тарифных разрядов и тарифных ставок
10. Отношение тарифной ставки определенного разряда к тарифной ставке первого разряда это:
- а) тарифная сетка
  - б) тарифный коэффициент
  - в) тарифный разряд
11. Различают заработную плату:
- а) номинальную и абсолютную
  - б) номинальную и реальную
  - в) сдельную и номинальную
12. Заработная плата, которая выплачивается в соответствии с количеством и качеством труда – это:
- а) реальная
  - б) номинальная
  - в) абсолютная
13. Оплата за единицу выработанной доброкачественной продукции – это: а) тарифная ставка  
б) сдельная расценка  
в) денежная компенсация

## **Вариант 2**

1. Повременная форма оплаты труда имеет разновидности:
- а) сдельную и повременно-премиальную
  - б) простую повременную и повременно-премиальную

в) аккордную и повременную

2. Размер оплаты труда работника за один час – это:

- а) заработная плата
- б) тарифная ставка
- в) тарифный коэффициент

3. Тарифная система – это:

- а) нормативные данные, с помощью которых устанавливаются нормы оплаты труда различных категорий работников
- б) перечень тарифных разрядов
- в) совокупность тарифных разрядов и тарифных коэффициентов

4. В тарифную систему не включается элемент:

- а) сдельная расценка
- б) тарифный разряд
- в) тарифная ставка

5. Показатель, характеризующий уровень квалификации и сложность работы называется:

- а) тарифный коэффициент
- б) тарифная ставка
- в) тарифный разряд

6. Тарифно-квалификационный справочник – это:

- а) нормативный документ для тарификации работ и присвоения квалификационных разрядов рабочим
- б) документ для расчета заработной платы
- в) нормативный документ для установления профессии

7. Тарифная сетка – это:

- а) совокупность тарифных ставок и тарифных коэффициентов для данной отрасли
- б) совокупность тарифных разрядов и тарифных коэффициентов
- в) совокупность тарифных коэффициентов

8. Тарифный коэффициент показывает:

- а) во сколько раз размер оплаты труда работника определенного разряда больше, чем оплата труда работника первого разряда
- б) во сколько раз зарплата больше тарифной ставки
- в) во сколько раз тариф больше ставки

9. Реальная заработная плата характеризует:

- а) уровень материального благосостояния



- б) уровень цен
- в) уровень трудовых успехов

10. В современных условиях можно выделить три формы оплаты труда:

- а) сдельную, простую, смешанную
- б) сдельную, прогрессивную, техническую
- в) сдельную, повременную, смешанную

11. Заработная плата находится в прямой зависимости от количества и качества изготовленной продукции – это:

- а) реальная форма оплаты труда
- б) сдельная форма оплаты труда
- в) повременная форма оплаты труда

12. Сдельно-премиальная форма характеризуется тем, что кроме прямой сдельной заработной платы, работнику выплачивается:

- а) тарифная ставка
- б) премия
- в) тарифная сетка

13. Повременно-премиальная оплата труда применяется для обеспечения:

- а) заинтересованности в повышении производительности труда
- б) заинтересованности в росте квалификации
- в) заинтересованности в росте объема продукции

## **Раздел 2. Механизм ценообразования на продукцию предприятия**

### **Тема 2.1. Издержки производства и прибыль предприятия**

#### **Вариант 1**

1. Что относится к внутренним факторам, влияющим на величину прибыли?

- а) государственное регулирование цен, тарифов
- б) уровень цен на материальные и энергоресурсы
- в) конъюнктура рынка, природные условия
- г) конкурентоспособность продукции, уровень автоматизации производства

2. Прибыль от реализации продукции это:

- а) денежное выражение стоимости товаров
- б) финансовый результат, полученный от основной деятельности предприятия
- в) выручка, полученная от реализации продукции
- г) чистый доход предприятия

3. Что такое прибыль?

- а) источник средств для осуществления инвестиций
- б) конечный финансовый результат производственно-хозяйственной деятельности предприятия, показатель ее эффективности
- в) источник формирования платежей в бюджет
- г) конечный результат сделок

4. Разница между ... = чистой прибыли.

- а) прибылью до налогообложения и суммой налога на прибыль;
- б) налогооблагаемой прибылью и суммой налога на прибыль;
- в) прибылью от реализации и суммой налога на прибыль.

5. От минимизации какого показателя зависит рост рентабельности?

- а) выручки;
- б) цены;
- в) себестоимости

6. Определите, для чего используют прибыль в распоряжении организации?

- а) выплаты налогов в бюджет;
- б) формирования фондов;
- в) возмещения затрат на производство.

7. Показателем чего выступает прибыль предприятия?

- а) экономического эффекта
- б) экономической эффективности
- в) рентабельности производства
- г) доходности бизнеса

8. Чистую прибыль предприятия определяют, как:

- а) разницу между балансовой прибылью и обязательными отчислениями от прибыли в бюджет и фонды предприятия
- б) разницу между валовым доходом предприятия и совокупными издержками на производство, и реализация продукции предприятия
- в) разницу между балансовой прибылью и прибылью от внереализационных доходов
- г) разницу между выручкой и совокупными затратами на производство и реализацию продукции

9. Выберите, какой признак не свойственен промышленному производству в конце XIX — начале XX в.: а) поточное

- б) массовое

- в) единичное
- г) серийное

10. Определите, в чем отличие переменных затрат от постоянных?

- а). связаны с необходимостью производить выплаты регулярно
- б). связаны с выплатой в условиях остановки производства
- в). изменяются при изменении количества выпускаемой продукции
- г). не учитывают объем производства

11. Что характеризует сопряженный рычаг?

- а) потенциальную возможность изменения прибыли за счет изменения структуры затрат и объема реализации
- б) потенциальную возможность изменения чистой прибыли за счет изменения соотношения заемных и собственных средств
- в) совокупное влияние предпринимательского и финансового рисков

12. Определите, как рассчитывается прибыль от реализации продукции:

- а) сумма всех товаров
- б) разность между выручкой от реализации продукции
- в) цена товарных запасов без налога на добавленную стоимость
- г) разность между выручкой от реализации продукции без налога на добавленную стоимость

13. От чего зависит общая масса получаемой прибыли?

- а) объема продаж и уровня цен
- б) уровня цен
- в) масштабов торговой деятельности
- г) покупательной способности населения

14. Как называется вся прибыль, полученная торговым предприятием? а) накопительной

- б) балансовой
- в) остаточной
- г) распределительной

15. Прибыль до налогообложения:

- а) как разница между выручкой от продаж и полной себестоимостью проданной продукции
- б) как разница между прибылью от продаж и сальдо операционных и внереализационных доходов и расходов
- в) как разница между валовой прибылью и коммерческими и управленческими расходами
- г) как разница между прибылью от продаж и всеми расходами

16. Валовая прибыль предприятия включает в себя:

- а) выручка от реализации продукции
- б) денежное выражение стоимости товаров
- в) разность между выручкой от продаж продукции и полной производственной себестоимостью товарной продукции
- г) прибыль от реализации продукции, результат от прочей реализации доходы от внереализационных операций, расходы и убытки от внереализационных операций

17. Какое соотношение отражает рентабельность продукции:

- а) выручка от реализации/ материальные затраты
- б) абсолютная величина прибыли / себестоимость продукции
- в) прибыль/ материальные затраты
- г) прибыль / фонд оплаты труда

18. Основа факторов, которые влияют на объем прибыли торгового предприятия:

- а) Сальдо доходов и расходов по внереализационным операциям
- б) налогоёмкость предприятия
- в) численность работников предприятия
- г) оборачиваемость и состав капитал

19. Что входит в понятие прибыли до налогообложения?

- а) выручка, полученная от реализации продукции;
- б) денежное выражение стоимости продукции;
- в) прибыль от реализации продукции и прочая прибыль;
- г) разность между объемом реализованной продукции и ее себестоимостью.

20. Рентабельность имущества определяют через:

- а) отношение прибыли к выручке от реализации;
- б) отношение прибыли от реализации к стоимости основных и оборотных средств;
- в) отношение чистой прибыли к стоимости активов.

## **Вариант 2**

1. Что такое валовая прибыль?

- а) часть валового дохода предприятия, которая остается после вычета всех обязательных расходов
- б) показатель, характеризующий конечный результат производственной или коммерческой деятельности предприятия

2. Какие методы используются в планировании прибыли?

- а) метод прямого счета и аналитический
- б) балансовый метод
- в) метод, основанный на эффекте операционного рычага (CVP-анализ)

г) экономико-математические методы

3. Прибыль от реализации продукции формируется как...

- а) разность выручки от реализации продукции и операционных доходов, и расходов
- б) разность между объемом валовой продукции и себестоимостью по смете затрат на производство
- в) выручка от реализации продукции за вычетом коммерческих расходов
- г) разность выручки от реализации продукции и себестоимости продукции

4. Балансовая прибыль предприятия это:

- а) разность выручки от реализации продукции и себестоимости продукции
- б) сумма прибыли от реализации + прибыль от внереализационных операций и реализации основных средств
- в) разница между выручкой предприятия и переменными затратами
- г) разница между выручкой предприятия и его постоянными затратами

5. Что из ниже перечисленного относится к внешним факторам, влияющим на:

- а) величину прибыли организации?
- б) объем и качество проданной продукции, уровень себестоимости, квалификация кадров; цены и тарифы на топливо; энергию
- в) состояние рынка, цены и тарифы на топливо, энергию, система налогообложения
- г) объем и качество проданной продукции, уровень себестоимости, технический уровень производственных фондов, квалификация кадров
- д) объем и качество проданной продукции, уровень себестоимости, технический уровень производственных фондов, система налогообложения

6. Маржинальная прибыль-это дополнительная прибыль, полученная от роста объема выручки...

- а) от продаж при неизменных условно-постоянных затратах;
- б) от продаж при неизменных условно-переменных затратах;
- в) от продаж.

7. Что характеризует сопряженный рычаг?

- а) потенциальную возможность изменения прибыли за счет изменения структуры затрат и объема реализации
- б) потенциальную возможность изменения чистой прибыли за счет изменения соотношения заемных и собственных средств
- в) совокупное влияние предпринимательского и финансового рисков

8. Что определяет объем продаж, при котором фирма покрывает все постоянные и переменные затраты, не имея прибыли? а) чистую прибыль

- б) точку безубыточности
- в) валовой доход
- г) расширенное воспроизводство

9. Что такое прибыль от продаж?

- а) часть добавленной стоимости, которая остается у предприятия после вычетов расходов, связанных с оплатой труда, и уплаты налогов
- б) разница между выручкой от продаж и издержками на производство продукции
- в) разность между выручкой от продаж (без НДС и акцизов) и полной себестоимостью реализованной продукции

10. К какому виду относятся показатели рентабельности?

- а) показателям динамики
- б) абсолютным показателям эффекта от хозяйственной деятельности
- в) цепным показателям темпов роста
- г) относительным показателям эффективности хозяйственной деятельности

11. Как называется прибыль, остающаяся в распоряжении предприятия после уплаты всех налогов?

- а) балансовая прибыль
- б) сальдо внереализованных доходов
- в) налогооблагаемая прибыль
- г) чистая прибыль

12. Найдите верное утверждение о валовой прибыли в форме №2 «Отчет о прибылях и убытках» ...

- а) всегда меньше прибыли от продаж
- б) всегда меньше чистой прибыли
- в) всегда больше прибыли от продаж
- г) не сопоставима с другими видами прибыли

13. Что такое выручка от реализации продукции?

- а) валовой доход коммерческой организации
- б) чистый доход коммерческой организации
- в) денежные средства, поступающие на расчетный счет предприятия в результате реализации продукции

14. На показателе рентабельности чего отражается падение спроса на продукцию предприятия?

- а) собственного капитала
- б) основной деятельности
- в) продаж

г) продукции

15. Является ли выручка от реализации продукции чистым доходом предприятия? а) да

б) нет

в) не всегда

16. Куда не может быть направлена чистая прибыль на предприятии?

а) в фонд потребления

б) в фонд социальной сферы

в) в фонд накопления

г) в фонд оплаты труда

17. Что относится к внутренним факторам, которые на величину прибыли?

а) уровень цен на материальные и энергоресурсы

б) конкурентоспособность продукции, уровень автоматизации производства

в) государственное регулирование цен, тарифов

г) конъюнктура рынка, природные условия

18. Благодаря чистой прибыли осуществляются затраты на ...

а) оплату сверхурочных работ

б) оплату труда руководителей

в) капитальный ремонт оборудования

г) пополнение запасов сырья и материалов

19. Следствием чего является снижение прибыли предприятия?

а) сокращения персонала

б) роста оборачиваемости активов

в) роста себестоимости продукции

г) снижения издержек производства

20. Как называются факторы, воздействующие на процесс получения прибыли через количественные изменения объема средств и предметов труда, времени работы оборудования, фонда рабочего времени и др.? а) эффективными

б) экстенсивными

в) интенсивными

г) прогрессивными

**Тема 2.2. Порядок формирования и установления цен на продукцию**

**Вариант 1**

1. Какое определение цены наиболее верно в современных условиях хозяйствования:
  - а) Цена – это количество денег, других товаров и услуг, величина процента, за которое продавец согласен продать, а покупатель готов купить единицу товара или услуги
  - б) Цена – количество денег, за которое продавец согласен купить, а покупатель готов продать единицу товара или услуги
  - в) Цена – денежное выражение стоимости товара
  
2. Максимизация массы прибыли:
  - а) Задача государственной ценовой политики
  - б) Задача ценовой стратегии фирмы
  - в) Задача ценовой политики фирмы
  
3. Какая функция цены исторически наиболее древняя:
  - а) Функция балансировки спроса и предложения
  - б) Функция стимулирования научно-технического прогресса
  - в) Учетно-измерительная функция
  
4. В чем главное различие понятий «оптовые» и «розничные» цены:
  - а) В категории покупателя, ради которого организована продажа
  - б) В размере партии продажи товара
  - в) В наличии (отсутствии) розничной торговой организации
  
5. Какое определение следует употребить в качестве синонима «контрактная цена»: а) Цена фактической сделки
  - б) Цена равновесия
  - в) Договорная цена
  
6. По какому товару понятия «цена изготовителя» и «оптовая цена закупки (приобретения)» совпадают:
  - а) Нефть
  - б) Запасные части для заказной продукции
  - в) Уголь
  
7. Какие задачи призваны решать закупочные цены:
  - а) Обеспечение необходимой прибыли сельскохозяйственным производителям
  - б) Ограничение власти предприятий-монополистов
  - в) Задачи государственной политики
  
8. С какой целью государство устанавливает нижний предел цены:
  - а) В фискальных целях



б) Для обеспечения необходимой прибыли предприятия

в) Для решения социальных вопросов

9. По какому товару продавец и покупатель скорее всего договорятся на условиях цены франко-отправления:

а) Нефть трубопроводом

б) Газ трубопроводом

в) Уголь

10. В структуру цены какого типа продукции государство в первую очередь включит акциз:

а) С абсолютно не эластичным спросом

б) С неэластичным спросом

в) С эластичным спросом

11. В какую сторону цена может отклоняться от стоимости:

а) Цена может быть выше или ниже стоимости

б) Цена всегда равна стоимости

в) Цена не может отклоняться от стоимости ни при каких условиях

12. В России стратегия монополистического ценообразования:

а) Разрешается

б) Запрещена законом

в) Законом не запрещена

13. Верхняя граница цены определяется:

а) Спросом

б) Суммой внешних и внутренних затрат

в) Затратами и максимальной прибылью

14. Государственное регулирование цен на отдельные виды продукции отражает выполнение ценами функции:

а) Стимулирующей

б) Распределительной

в) Регулирующей

15. Марки производителей сообщают:

а) О названии производителя

б) Данные массовых товаров

в) О название оптовой или розничной сбытовой фирмы **Вариант**

2

1. Марки дилеров сообщают:

- а) Название производителя
- б) Название оптовой или розничной сбытовой фирмы
- в) Данные массовых товаров

2. Общие марки содержат:

- а) Название производителя
- б) Название оптовой или розничной сбытовой фирмы
- в) Данные массовых товаров

3. Средство или комплекс средств по обеспечению защиты продукции и окружающей среды от повреждений и потерь, а также для облегчения процесса товародвижения: а) Ёмкость

- б) Упаковка
- в) Тара

4. Элемент упаковки, содержащей подробные инструкции по сложной продукцией и предостережения по технике безопасности: а) Этикетка

- б) Тара
- в) Вкладыш

5. Цену, по которой количество имеющегося на рынке товара равно количеству товара, пользующегося спросом, называют: а) Розничная

- б) Равновесной
- в) Оптовая 6. К постоянным

издержкам относится:

- а) Плата за аренду и охрану помещений
- б) Расходы на топливо
- в) Расходы на электроэнергию 7. Политика, основанная на

стратегии снижения издержек:

- а) Политика высоких цен
- б) «Снятия сливок»

в) Политика запланированной прибыли 8. Метод ценообразования по которому фирма

прежде всего ориентируется на конкурентов:

- а) Метод установления цены на основе ощущения потребительской ценности товара
- б) Метод установления цены по аналогии
- в) Метод ценообразования на основе безубыточности

9. Метод, в котором главным фактором ценообразования является восприятие, и оценка товара покупателем:

- а) Метод ценообразования на основе безубыточности
- б) Метод установления цены по аналогии
- в) Метод установления цены на основе ощущения потребительской ценности товара 10.

От чего зависят условия франко:

- а) От скидок и надбавок к цене
- б) От особенностей его транспортировки
- в) От типа товара и государственной политики

11. Трудовая теория стоимости утверждала, что:

- а) Цена товара – это денежное выражение его стоимости
- б) Цена товара определяется потребностью производителя
- в) Цену товара и его стоимость нельзя приравнять 12.

Согласно трудовой теории стоимости основой цены служат:

- а) Затраты ресурсов на производство
- б) Затраты торговых посредников при реализации продукции
- в) Затраты труда 13.

Факторы производства:

- а) Причины изменения условий производства
- б) Категория, показывающая, что целесообразно производить при имеющихся ресурсах
- в) Экономические ресурсы, которые обеспечивают процесс производства 14. По

мнению представителей монетаризма на процесс ценообразования влияет:

- а) Борьба государства с монополиями

- б) Монетарная политика государства
- в) Государственная политика в области экологии

15. В расходы, изменяющиеся в зависимости от масштабов производства принадлежат: а) Расходы по кредиту

- б) Расходы на материалы
- в) Плата за аренду и охрану помещений

### Эталон ответов

#### Раздел 1. Общие вопросы экономики в отрасли

##### Тема 1.1. Рыночная организация хозяйства

###### Вариант 1

1	2	3	4	5	6	7	8	9	10	11	12	13	14	15
а	б	в	а	в	б	в	а	в	б	а	б	а	г	а

###### Вариант 2

1	2	3	4	5	6	7	8	9	10	11	12	13	14	15
б	в	а	в	г	а	б	в	б	в	б	а	в	а	б

##### Тема 1.2. Производственное предприятие в условиях рыночной экономики

###### Вариант 1

1	2	3	4	5	6	7	8	9	10	11	12	13	14	15	16
в	а	б	а	б	а	в	б	а	в	в	а	в	б	в	б

###### Вариант 2

1	2	3	4	5	6	7	8	9	10	11	12	13	14	15	16
а	а	а	а	б	а	а	а	б	в	а	б	а	б	а	б

##### Тема 1.3. Организация производства и технологический процесс

###### Вариант 1

1	2	3	4	5	6	7	8	9	10	11	12	13	14	15	16	17
---	---	---	---	---	---	---	---	---	----	----	----	----	----	----	----	----

а	б	в	а	б	а	а	а	а	а	а	а	а	б	а	а	а	б
---	---	---	---	---	---	---	---	---	---	---	---	---	---	---	---	---	---

**Вариант 2**

1	2	3	4	5	6	7	8	9	10	11	12	13	14	15	16
г	д	а	б	г	в	г	а	д	а	а	а	б	в	г	в

**Вариант 3**

1	2	3	4	5	6	7	8	9	10	11	12	13	14	15	16
а	б	в	б	а	а	а	а	б	а	а	г	г	г	а	б

**Тема 1.4. Кадры предприятия и производительность труда**

**Вариант 1**

1	2	3	4	5	6	7	8	9	10	11	12	13
в	в	а	б	в	в	в	а	а	б	б	б	б

**Вариант 2**

1	2	3	4	5	6	7	8	9	10	11	12	13
б	б	а	а	в	а	а	а	а	в	б	б	а

**Тема 1.5. Оплата труда работников на предприятии**

**Вариант 1**

1	2	3	4	5	6	7	8	9	10	11	12	13
а	а	а	б	в	а	б	а	а	б	а	б	б

**Вариант 2**

1	2	3	4	5	6	7	8	9	10	11	12	13
а	а	в	а	а	в	а	б	б	б	а	б	б

**Раздел 2. Механизм ценообразования на продукцию предприятия**

**Тема 2.1. Издержки производства и прибыль предприятия**

**Вариант 1**

1	2	3	4	5	6	7	8	9	10	11	12	13	14	15	16	17	18	19	20	
а	б	в	а	в	б	в	а	в	б	а	в	а	в	а	б	б	б	б	в	б

**Вариант 2**

1	2	3	4	5	6	7	8	9	10	11	12	13	14	15	16	17	18	19	20
б	в	б	в	б	а	в	б	в	б	а	в	в	б	б	б	б	б	в	б

**Тема 2.2. Порядок формирования и установления цен на продукцию**

**Вариант 1**

1	2	3	4	5	6	7	8	9	10	11	12	13	14	15
г	б	б	б	в	б	а	а	в	в	в	г	а	б	б

Вариант 2

1	2	3	4	5	6	7	8	9	10	11	12	13	14	15
а	а	г	б	в	а	в	б	в	г	г	в	в	в	б

### Критерии оценивания тестовых работ

*Шкала оценки образовательных достижений*

Процент результативности (правильных ответов)	Оценка уровня подготовки	
	балл (отметка)	вербальный аналог
90 ÷ 100	5	отлично
80 ÷ 89	4	хорошо
70 ÷ 79	3	удовлетворительно
менее 70	2	неудовлетворительно

## 4. Контрольно-оценочные материалы для итоговой аттестации по учебной дисциплине ОП.05 Основы экономики

### Дифференцированный зачёт

Данные контрольно-измерительные материалы предназначены для контроля освоенных умений, усвоенных знаний, сформированности общих компетенций, обучающихся по учебной дисциплине ОП.05 Основы экономики.

Проверочная работа представлена в четырёх вариантах по 12 заданий в каждом и содержит задания разного уровня сложности: базового и повышенного.

На проведение дифференцированного зачета отводится 45 минут.

### Задания для проведения дифференцированного зачёта по дисциплине «Основы экономики»

#### Вариант 1

Задания на выбор единственного ответа

<p>1. Любой предмет купли-продажи называется ... а. товаром; б. вещью; в. продуктом; г. ресурсом.</p>	<p>2. Продажа товара с отсрочкой уплаты денег называется ... а. кредитом; б. обращением; в. накоплением; г. бартером.</p>
<p>3. Превышение затрат (расходов) государственного бюджета над его доходами это... а. профицит бюджета; б. государственный долг; в. расходы бюджета; г. дефицит бюджета.</p>	<p>4. Кривая спроса свидетельствует о том: а. что потребители склонны покупать больше по низким ценам, чем по высоким; б. существует связь между ценой товара и его предложением; в. потребители покупают больше по высоким ценам, чем по низким.</p>
<p>5. Что называют предпринимательской способностью? а. это особый фактор, соединяющий в процессе производства все остальные факторы в систему б. умение принимать решения и, в случае необходимости, идти на риск в. умение вести бизнес</p>	<p>6. Количество товаров, которые покупатели готовы купить по установленной цене – это: а. спрос б. предложение</p>

### Задание на выбор множественных ответов

7. Укажите функции денег:

- |   |           |   |            |   |            |   |          |
|---|-----------|---|------------|---|------------|---|----------|
| а | Средство  | в | Средство   | д | Средство   | ж | Мера     |
| . | платежа   | . | накопления | . | выбора     | . | стоимост |
|   |           |   |            |   |            |   | и        |
| б | Средство  | г | Мировые    | е | Средство   |   |          |
| . | обращения | . | деньги     | . | реализации |   |          |

### Дополните определение, вписав вместо многоточия пропущенное слово

8. .... - это денежное выражение стоимости товара

9. ....- обязательные платежи, взимаемые государством с юридических и физических лиц.

10. Установите соответствие между двумя колонками:

Вид банка	Характеристика
1. Эмиссионный	а. Предоставляет ссуды под имущественный залог (недвижимость)

2.Инвестиционный	б. Центральный государственный банк, проводит государственную политику в области эмиссии, кредитов, денежного обращения; кредитование коммерческих банков; контроль над деятельностью организаций
3. Ипотечный	в.Финансирование и долгосрочные кредитования; вкладывание капитала в промышленность, строительство

### 11. Подберите к каждому термину левой колонки определение из правой колонки

Цена	Определение
1.Розничная	а. Цена, по которой приобретается товар
2.Свободная	б. Цена, по которой товары продаются конечным потребителям (главным образом населению)
3.Покупная	в. Цена, которая устанавливается продавцом с учётом конъюнктуры рынка

### 12. Решите задачу:

Приятель Алексей и Борис сравнивают свои заработные платы. Алексей говорит, что его оклад по трудовому договору составляет 24 000 рублей в месяц, а Борис ежемесячно получает на карточку по 21 000 рублей.

Ставка налога на доходы физических лиц равна 13%.

Кто из приятелей зарабатывает больше и на сколько?

### Вариант 2

#### Задания на выбор единственного ответа

<p>1.Товар это ...</p> <p>а. продукт, созданный в процессе производства</p> <p>б. объект купли продажи</p> <p>в. предметы для реализации человеку</p>	<p>2. Закон предложения означает, что:</p> <p>а. покупатели купят больше по низким ценам, чем по высоким;</p> <p>б. при высоких ценах товаров предлагается больше, чем при низких</p> <p>в. количество товаров, предлагаемых к продаже, не зависит от цены;</p>
<p>3.Универсальный товар, который служит всеобщим эквивалентом стоимости – это...</p> <p>а. продукт труда;</p> <p>б. работа артиста;</p> <p>в. деньги;</p> <p>г. информация.</p>	<p>4.Что не относится к функциям денег?</p> <p>а. мера стоимости;</p> <p>б. средство накопления;</p> <p>в. распределительная функция;</p> <p>г. мировые деньги.</p>
<p>5.Какова основная цель</p>	<p>6.Превышение доходов государственного</p>



предпринимателя? а. соблюдение законодательства б. поддержание экологического равновесия в. получение прибыли г. социальная удовлетворенность работников	бюджета над его расходами это... а. профицит бюджета; б. государственный долг; в. расходы бюджета; г. дефицит бюджета.
--	---

### Задание на выбор множественных ответов

7. Укажите виды федеральных налогов:

- |   |          |   |             |   |                 |   |          |
|---|----------|---|-------------|---|-----------------|---|----------|
| а | Налог на | в | Налог на    | д | Земельный налог | ж | Налог на |
| . | прибыль  | . | добавленну  | . |                 | . | доходы   |
|   |          |   | ю стоимость |   |                 |   | физическ |
|   |          |   |             |   |                 |   | их лиц   |
| б | Акцизы   | г | Налог на    | е | Транспортный    |   |          |
| . |          | . | пользовани  | . | налог           |   |          |
|   |          |   | е недрами   |   |                 |   |          |

### Дополните определение, вписав вместо многоточия пропущенное слово

8.....- вознаграждение за труд в зависимости от квалификации работника, сложности, количества, качества и условий выполняемой работы

9.....- финансовая организация, сосредоточившая временно свободные деньги с целью их предоставления в кредит за определенную плату.

### 10. Подберите к каждому термину левой колонки определение из правой колонки

1. Прибыль	А. Образуется за счёт собственной прибыли предприятия
2. Резервный капитал	Б. Кредиты и займы
3. Заёмные источники	В. Финансовый результат деятельности предприятия

### 11. Установите соответствие между двумя колонками:

Вид банка	Характеристика
1. Коммерческий	а. Финансово-кредитные операции на коммерческих началах
2. Сберегательный	б. Финансовые операции с участием партнёров из разных стран
3. Инновационный	в. Привлекают и хранят свободные денежные средства, выплачивая вкладчикам фиксированный процент
4. Международный	г. Кредитует инновации, т.е. обеспечивает освоение нововведений, внедрение НТД (научно-технических

**12. Решите задачу:**

Рассчитать заработную плату работника за месяц при применении простой повременной формы оплаты труда. Работнику установлен оклад 25 400 руб. В определенном месяце количество по графику – 22 рабочих дня, работник проработал 18 дней.

**Вариант 3**

**Задания на выбор единственного ответа**

<p><b>1.</b> Рынок, на котором покупают и продают малые партии товаров, называется ...</p> <p>а. отраслевым;</p> <p>б. специализированным;</p> <p>в. национальным;</p> <p>г. розничным.</p>	<p><b>2.</b> Налог – это ...</p> <p>а. добровольный взнос человека в казну</p> <p>б. пожертвование на благотворительность</p> <p>в. обязательный платеж государству</p>
<p><b>3.</b> Дефицит государственного бюджета существует, если:</p> <p>а. государственные расходы превышают доходы;</p> <p>б. увеличиваются государственные</p>	<p><b>4.</b> Закон спроса означает, что:</p> <p>а. покупатели купят больше по низким ценам, чем по высоким;</p> <p>б. количество товаров, предлагаемых к продаже, не зависит от цены;</p>

расходы; в. уменьшаются налоги.	в. потребители покупают больше по высоким ценам, чем по низким.
5. Индивидуальным предпринимателем может быть: а. физическое лицо б. юридическое лицо в. всё вышеназванное	6. Если мы приобретаем товар в кредит, то деньги выступают как средство... а. потребления б. накопления в. платежа г. обращения

**Задание на выбор множественных ответов**

7. Укажите виды федеральных налогов:

- |   |                              |   |                    |   |                                |   |                                 |
|---|------------------------------|---|--------------------|---|--------------------------------|---|---------------------------------|
| а | Земельный налог              | в | Транспортный налог | д | Налог на прибыль               | ж | Налог на доходы физически х лиц |
| б | Налог на пользование недрами | г | Акцизы             | е | Налог на добавленную стоимость |   |                                 |

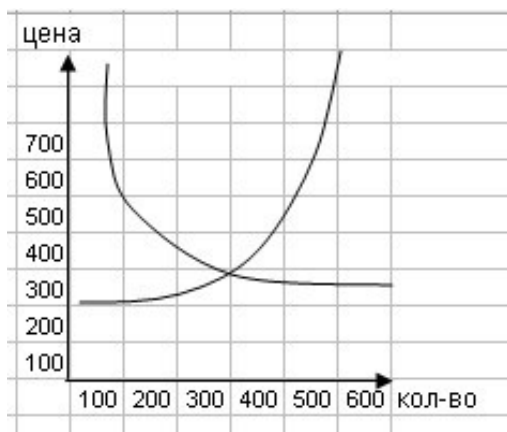
**Дополните определение, вписав вместо многоточия пропущенное слово**

8..... - предоставление денег или товаров в долг на определённый срок, с уплатой процентов и на условиях возвратности.

9.....- это особый товар, служащий всеобщим эквивалентом.

10. На графике укажите кривую спроса.

Определите равновесную цену (объём спроса) на предлагаемый товар.



11. Установите соответствие между двумя колонками:

Цена	Определение
1. Оптовая	а. Цена, по которой реализуется товар с торговой наценкой

2. Договорная	б. Цена, по которой приобретается товар
3. Покупная	в. Цена, устанавливаемая по договоренности между продавцом и покупателем
4. Продажная	г. Цена, по которой предприятие – изготовитель реализует свою продукцию оптовым предприятиям

### 12. Решите задачу:

Александр закончил вуз и устраивается на работу. После нескольких собеседований он получил два предложения: первое – с зарплатой в 21 000 рублей до вычета налогов (такая сумма будет начисляться работнику), во втором случае ему обещают 19 000 рублей после вычета налога.

Александр собирается принять первое предложение, так как считает, что сумма, выдаваемая на руки, в этом случае больше. Верен ли расчет Александра, если ставка налога на доходы физических лиц равна 13%?

### Вариант 4

#### Задания на выбор единственного ответа

<p>1. Цена, при которой спрос и предложение равны, называется ...</p> <p>а. фактической;</p> <p>б. стихийной;</p> <p>в. коммерческой;</p> <p>г. равновесной.</p>	<p>2. Выпуск в обращение денег и ценных бумаг называется ... а. бартером;</p> <p>б. кредитом;</p> <p>в. сделкой;</p> <p>г. эмиссией.</p>
<p>3. Товар это ...</p> <p>а. продукт, созданный в процессе производства</p> <p>б. объект купли продажи</p> <p>в. предметы для реализации человеку</p>	<p>4. Что не относится к функциям денег?</p> <p>а. концентрация капитала;</p> <p>б. средство накопления;</p> <p>в. средство платежа;</p> <p>г. мировые деньги.</p>
<p>5. Цена услуг труда – это ...</p>	<p>6. Товар особого рода,</p>

а. заработная плата; б. рента; в. ссуда; г. кредит.	который выполняет роль всеобщего эквивалента стоимости – это ... а. розничный товар; б. бартерный товар; в. деньги; г. продукты.
--	--

**Задание на выбор множественных ответов**

7. Укажите функции денег:
- |                                  |                  |
|----------------------------------|------------------|
| а Средство в Средство . выбора . | ж Мера           |
| накопления                       | . стоимости      |
| б Средство                       | д Средство       |
| г Средство                       | . е платежа      |
| . обращения                      | . Мировые деньги |
| . реализации                     |                  |

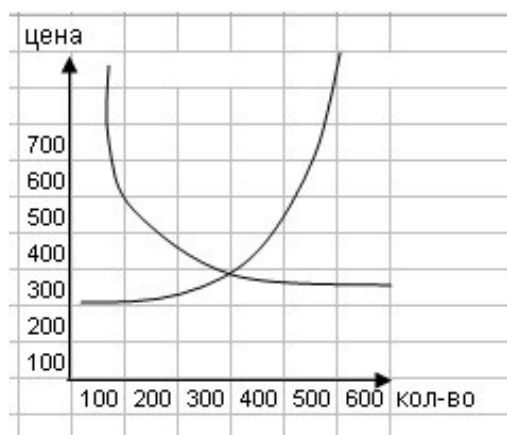
**Дополните определение, вписав вместо многоточия пропущенное слово**

8..... – это финансовое учреждение, которое хранит денежные средства, проводит денежные операции, контролирует движение денег, предоставляет кредиты.

9..... – конечный финансовый результат деятельности предприятия; определяется как разность между выручкой и затратами.

10. На графике укажите кривую предложения.

Определите равновесный объём (объём предложения) на предлагаемый товар.



**11. Установите соответствие между двумя колонками:**

Вид банка	Характеристика
1. Ипотечный	а. Предоставляет ссуды под имущественный залог (недвижимость)

2.Сберегательный	б. Финансовые операции с участием партнёров из разных стран
3.Инновационный	в. Привлекают и хранят свободные денежные средства, выплачивая вкладчикам фиксированный процент
4.Международный	г. Кредитует инновации, т.е. обеспечивает освоение нововведений, внедрение НТД (научно-технических достижений)

## 12. Решите задачу:

Работник отработал в течение месяца 140 часов. Часовая ставка работника – 115 рублей и по условиям договора была выплачена премия 30%. Рассчитайте заработную плату работника.

## Эталоны ответов на задания

### Вариант 1

1	А	1
2	А	1
3	Г	1
4	А	1
5	Б	1
6	А	1
7	а, б, в, г, ж	5
8	Цена	1
9	Налоги	1
10	1-б, 2-в, 3-а	3
11	1-б, 2-в, 3-а	3

12	1. НДСЛ = $24\ 000 \times 13/100 = 3\ 120$ руб. 2. $24\ 000 - 3\ 120 = 20\ 880$ руб. 3. $21\ 000 - 20\ 880 = 120$ руб. Ответ: Борис зарабатывает больше на 120 руб.	3
	Итого:	22

### Вариант 2

1	г	1
2	в	1
3	а	1
4	а	1
5	а	1
6	в	1
7	б, г, д, е, ж	5
8	Кредит	1
9	Деньги	1
10	D – кривая спроса (слева), равновесная цена = 300 ед.	2
11	1-г, 2-в, 3-б, 4-а	4
12	1. НДСЛ = $21\ 000 \times 13/100 = 2\ 730$ руб. 2. $21\ 000 - 2\ 730 = 18\ 270$ руб. 3. $18\ 270 < 19\ 000$ , заработная плата меньше по первому предложению, следовательно, расчёт Александр не верен.	3
	Итого:	22

### Критерии оценок:

«5» (Отлично) 20-22 правильных ответов (100 - 90 %) «4»

(Хорошо) 18-19 правильных ответов (89 - 80 %).

«3» (Удовлетворительно) 14-17 правильных ответов (79 - 60 %).

«2» (Неудовлетворительно) – менее 13 (60 %)

### Вариант 3

1	г	1
2	г	1
3	б	1
4	а	1
5	а	1
6	в	1
7	б, в, д, е, ж	5
8	Банк	1
9	Прибыль	1
10	S – кривая предложения (справа), равновесный объём = 300 ед.	2
11	1-а, 2-в, 3-г, 4-б	4
12	1). Оплата за 140 ч.: $115 \times 140 = 16\ 100$ руб. 2). Премия от этой суммы: $16\ 100 \times 30/100 = 4\ 830$ руб. 3). Общая сумма за месяц: $16\ 100 + 4\ 830 = 20\ 930$ руб.	3

	Итого:	22
--	--------	----

#### Вариант 4

1	б	1
2	б	1
3	в	1
4	в	1
5	в	1
6	а	1
7	а, б, в, г, ж	5
8	Заработная плата (оплата труда работника)	1
9	Банк	1
10	1-в, 2-а, 3-б	3
11	1-а, 2-в, 3-г, 4-б	4
12	1). $25400 : 22 = 1154,55$ руб. 2). $1154,55 \times 18 = 20781,90$ руб. Ответ: 20 781,90 руб.	2
	Итого:	22

#### Критерии оценок:

«5» (Отлично) 20-22 правильных ответов (100 - 90 %) «4»

(Хорошо) 18-19 правильных ответов (89 - 80 %).

«3» (Удовлетворительно) 14-17 правильных ответов (79 - 60 %).

«2» (Неудовлетворительно) – менее 13 (60 %)

#### 5. Приложения

##### Перечень рекомендуемых учебных изданий, Интернет-ресурсов, дополнительной литературы

##### Основные источники:

1. Череданова Л.Н. «Основы экономики и предпринимательства: учебник для студентов учреждений СПО, М.: ИЦ «Академия», 2019. 224 с.
2. Шимко П.Д. Основы экономики: учебник для студ. СПО. – М.: ИЦ «Академия», 2019

##### Дополнительные источники:

1. Грибов В.Д., Грузинов В.П. Экономика предприятия. М, Финансы и статистика, 2020
2. Кожевников Н.Н. Основы экономики: учеб. пособие для студентов СПО. – М.: ИЦ «Академия», 2019
3. Швандара В.А. Стандартизация и управление качеством продукции. М., ЮНИНИ, 2015
4. Швандара В.А. Экономика предприятия. Тесты, задачи, ситуации. М., ЮНИНИ, 2015
5. Шимко П.Д. Основы экономики: учебник для студ. СПО. – М.: ИЦ «Академия», 2017



**Электронные издания (электронные ресурсы):**

1. Борисов Е.Ф. Основы экономики [Электронный ресурс]: [сайт]. – Электрон. дан. – Режим доступа: [https://www.bookol.ru/nauka\\_obrazovanie/ekonomika/163097/fulltext.htm](https://www.bookol.ru/nauka_obrazovanie/ekonomika/163097/fulltext.htm)
2. Бойко М. Азы экономики. – М.: Издатель «Книга по требованию», 2015. [Электронный ресурс]. Режим доступа: [http://azy-economiki.ru/docs/the\\_basics\\_of\\_Economics.pdf](http://azy-economiki.ru/docs/the_basics_of_Economics.pdf)
3. Основы экономики: Экономическая школа [Электронный ресурс]: [сайт]. – Электрон. дан. – Режим доступа: <http://be.economicus.ru/>

